



# OpenVPN

简体中文使用手册

## 目录

1.	服务器设定 .....	3
2.	客户端设定 .....	5
3.	汇出配置文件 .....	6
3-1	汇出配置文件 .....	6
3-2	使用电子邮件寄发配置文件 .....	7
4.	客户端如何使用 OpenVPN .....	8
4-1	iOS .....	8
4-2	Android .....	10
4-3	Windows .....	11
5.	观看系统摘要 .....	14

欢迎使用 OpenVPN 功能，本功能提供远程设备端与服务器端建立安全联机。

本功能需要开启 License Key 密钥。

## 1. 服务器设定



激活 OpenVPN 服务器

### 基本设定

认证模式: 密码与证书  
OpenVPN IP 地址: 172.31.0.0 (Virtual IPv4 Network Address, 预设值: 172.31.0.0)  
OpenVPN 子网掩码: 255.255.255.0  
通讯协定: TCP  
端口: 1194 (范围: 1-65535, 预设值: 1194)  
加密演算法: AES-128

### 高级设定

隧道模式: Split Tunnel  
局域网 IP 地址: 192.168.1.0  
局域网子网掩码: 255.255.255.0  
网域名称:  
DNS(主要)IP地址:  
DNS(次要)IP地址:  
WINS 服务器地址:

### 产生本机服务器证书

国家 (C)\*: Taiwan, Province of China  
省份 (ST): taiwan  
城市 (L): taiwan  
单位 / 组织 (O)\*: QNO  
部门 (OU): FAE  
颁发给 (CN)\*: QNO  
邮箱辅助账号 (E): qnofae@qno.com.tw  
密钥加密强度\*: 2048  
证书到期日\*: 2023-01-01 (YYYY-MM-DD)

确定

取消

启用 OpenVPN 服务器	是否启用此功能。
基本设定	
认证模式	依据密码、凭证有三种认证组合：密码、凭证、密码+凭证。
OpenVPN IP 地址	服务器端使用的虚拟接口，请勿更动。
OpenVPN 子网掩码	服务器端使用的虚拟接口的子网掩码，请勿更动。
通讯协议	可更改为 TCP 或 UDP。
端口	通讯协议要使用的端口号。
加密算法	设定使用何种加密模式 NULL、DES、3DE、AES-128、AES-192、AES-256
进阶设定	
隧道模式	* Split: 允许客户端通过 OpenVPN 信道拜访服务器所在的局域网络。 * Full Tunnel: 允许客户端通过 OpenVPN 信道拜访服务器所在的局域网络；并且用户也可挟带 OpenVPN 服务器的 IP 使用因特网。
局域网络 IP 地址	客户端使用的虚拟接口，请勿更动。
局域网络子网掩码	客户端使用的虚拟接口的子网掩码，请勿更动。
域名	服务器的域名。
DNS 主要 IP 地址	客户端联机时使用的 DNS 主要 IP 地址。
DNS 次要 IP 地址	客户端联机时使用的 DNS 次要 IP 地址
WIN 服务器 IP 地址	客户端联机时使用的 WIN 服务器 IP 地址。
产生本地服务器凭证	
国家(必填)	国家，例如：台湾。
省分	省分，例如：台湾。
城市	城市，例如：台北市。
单位(必填)	公司或组织名称。
部门	部门名称。
颁发给(必填)	服务器的名称，依喜好填写。
邮箱辅助账号	例如网管人员的网络邮件地址。
密钥加密长度(必填)	服务器私钥的加密长度(1024/2048)。
凭证到期日(必填)	此凭证签核的失效日期。

## 2. 客户端设定



### ▶ 用户名账号

认证模式:	证书
激活:	<input checked="" type="checkbox"/>
OpenVPN 服务器:	<input type="text" value="36.224.51.113"/> (正确网域名称或是 IP 地址)
用户名称:	<input type="text"/>
密码:	<input type="password"/>

认证模式	服务器端所设定的认证模式。
启用	此账号是否启用。
OpenVPN 服务器	服务器端使用的广域网 IP 地址、也可填入 DDNS 地址。
用户名称	客户端使用的名称。
用户密码	客户端使用的密码。

### 3. 汇出配置文件

在完成服务器端、与客户端的设置后，接下来就可将配置文件汇出。



#### OpenVPN 帐户清单

1 隧道激活      1 条隧道已经设定

跳到 1 / 页      All 每页显示笔数

激活	有效期限	帐户	远程 IP 地址	OpenVPN IP 地址	状态	储存	配置
<input checked="" type="checkbox"/>	起始: 2015-09-30 到期: 2015-12-12	1 / 1	0.0.0.0	0.0.0.0	N/A		<a href="#">编辑</a>

新增帐户

#### 3-1 汇出配置文件

点击 图示即可下载.ovpn 配置文件。下载后可用 WordPad 打开查看、修改配置文件内容。

```

client1_1442814413 (1).ovpn - WordPad
client
dev tun
proto tcp
remote 36.224.54.178 1194
cipher AES-128-CBC
auth SHA1
resolv-retry infinite
nobind
persist-key
persist-tun
client
auth-user-pass
verb 3

<<ca>
-----BEGIN CERTIFICATE-----
MIIC+DCCAmGgAwIBAgIJAhSWG+2NjurMA0GCSqC
BAMTETAwOjE3OjE2OjAzOmMxOmU0MQ8wDQYDV
T
F1FubyBJbnRlcm5hdGlvbmFsLCBJbmMuMQswCQYDV
NzEzMThaFw0yNTA5MTMwNzEzMThaMFwxGjAeBgI
OmU0MQ8wDQYDVQQLEwZRVk02MjMjAxIDAeBgNVE
LCBJbmMuMQswCQYDVQQGEwJVUzCBnzANBghkhl
A
  
```

### 3-2 使用电子邮件寄发配置文件

#### 3-2-1 设定 SMTP 服务器

在做以下设定前，请先检查邮件服务器已允许 SMTP 服务。



#### SMTP 网路管理

来源电子邮件：	<input type="text" value="qno.fae5@gmail.com"/>	(电邮位址)
电邮服务器：	<input type="text" value="smtp.gmail.com"/>	(正确网域名称或是 IP 地址)
认证模式：	<input type="text" value="SSL"/>	
SMTP 端口：	<input type="text" value="465"/>	(范围: 1-65535, 预设值: 25)
使用者名称：	<input type="text" value="qno.fae5@gmail.com"/>	
密码：	<input type="password" value="....."/>	

来源电子邮件	欲使用的电子邮件信箱。
电邮服务器	邮件服务器的主机名、或 IP 地址。
认证模式	欲使用的认证模式。
SMTP 端口	SMTP 端口号。
使用者名称	此电子邮件的用户名称。
密码	此电子邮件的密码。

#### 3-2-2 寄发 ovpn 配置文件到客户端



点选  图标，填入收件者电子邮件地址，按下确认键即可发送。

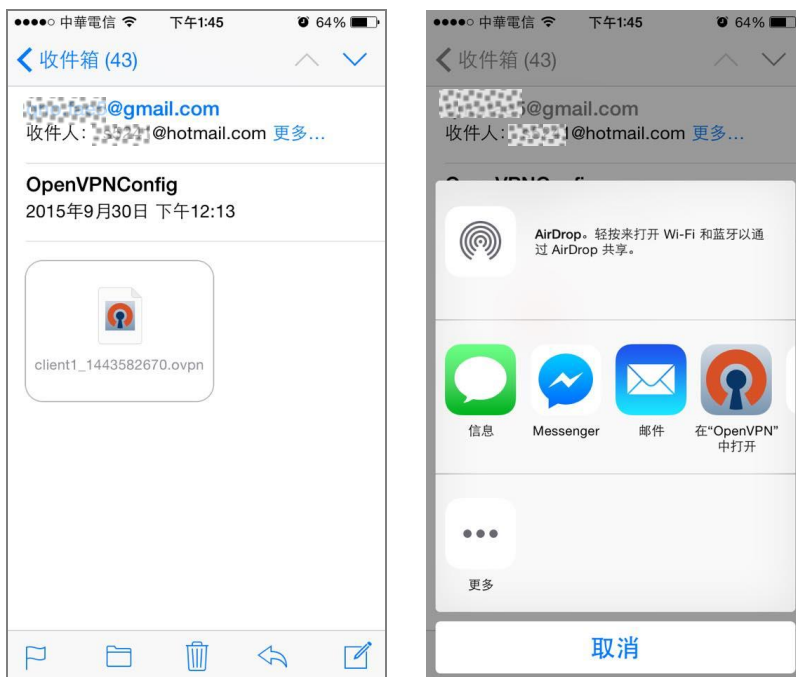
#### 4. 客户端如何使用 OpenVPN

##### 4-1 iOS

1. 于 App Store 搜寻与下载 OpenVPN APP。

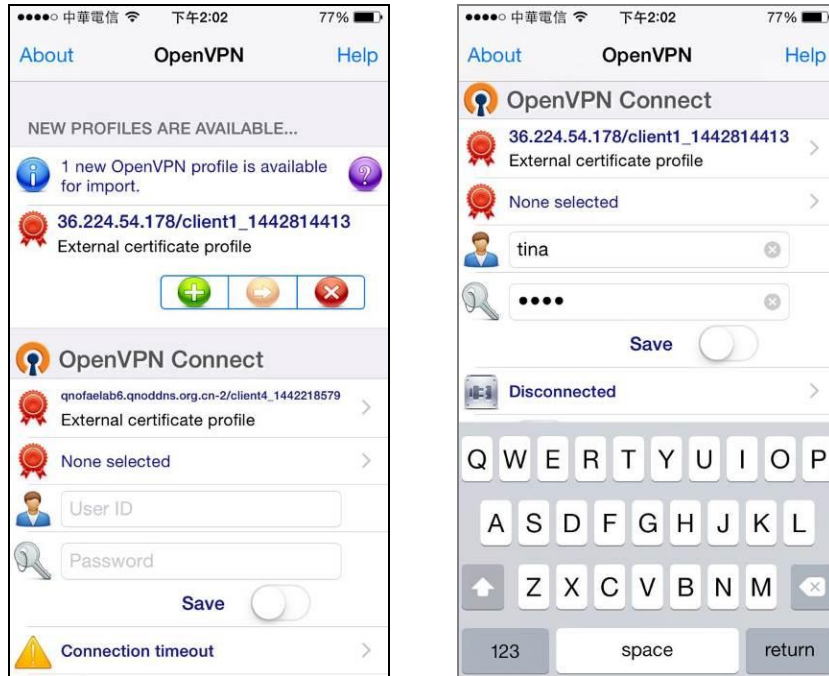


2. 自电子邮件收取.ovpn 配置文件，选择在 OpenVPN 里打开。





3. 点选, 输入用户名称、密码。



4. 联机成功。

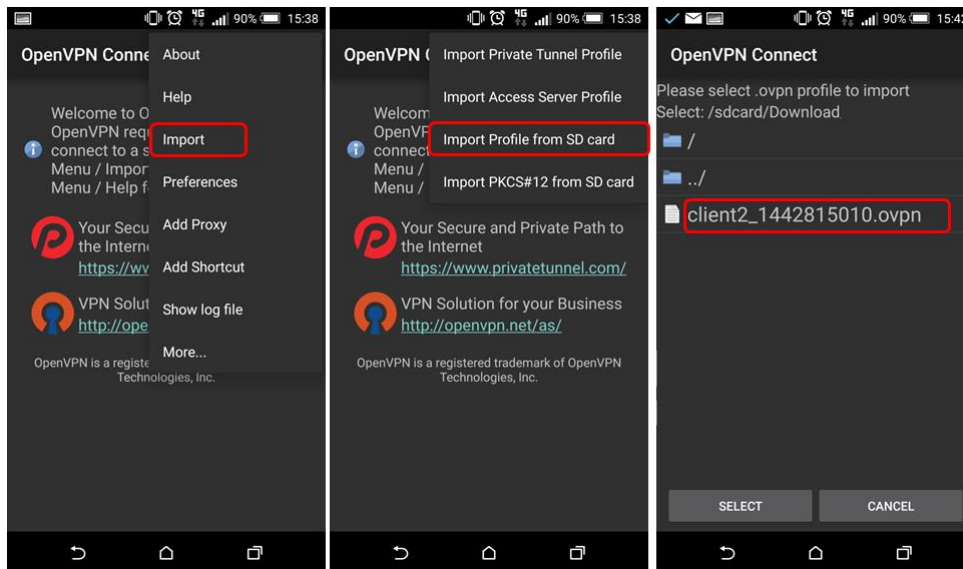


## 4-2 Android

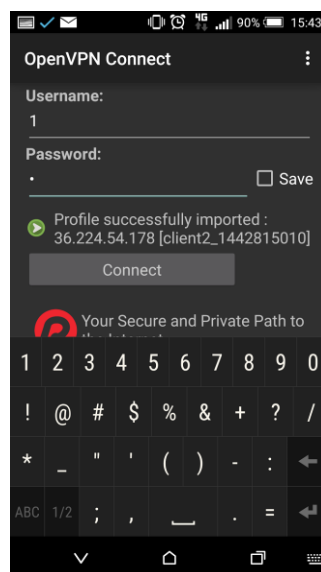
1. 将取得的.ovpn 配置文件储存到手机内。
2. 自 Google Play 商店下载 Open VPN。



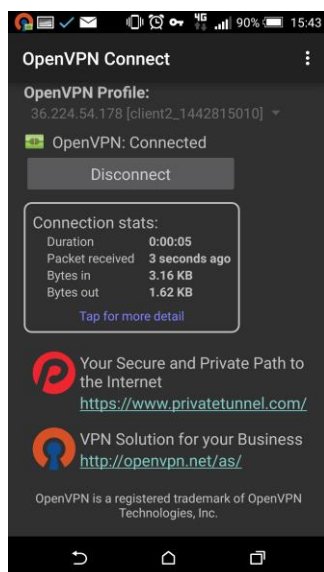
3. 打开 OpenVPN，选取.ovpn 配置文件。



4. 输入用户名称、密码。

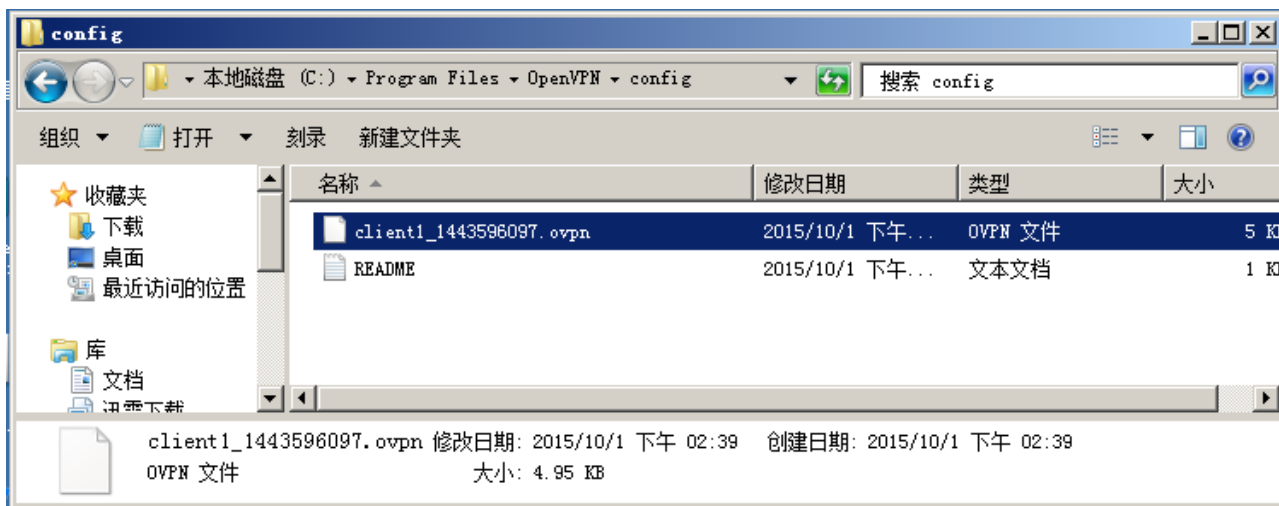


5. 联机成功。

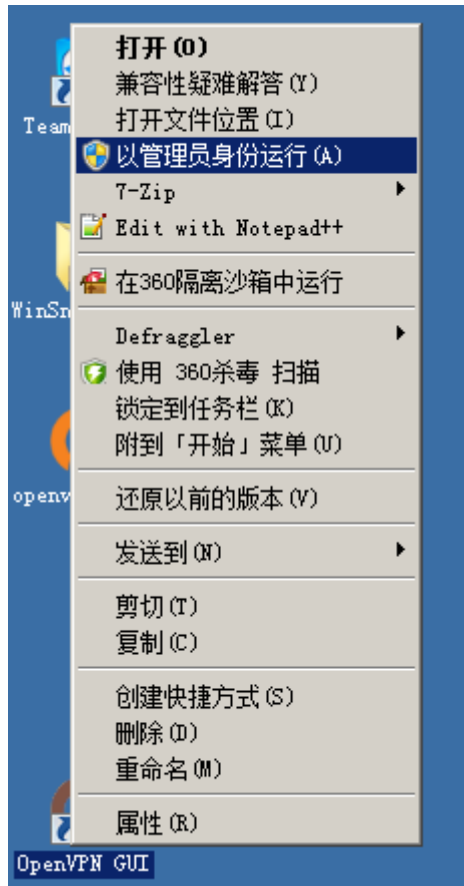


### 4-3 Windows

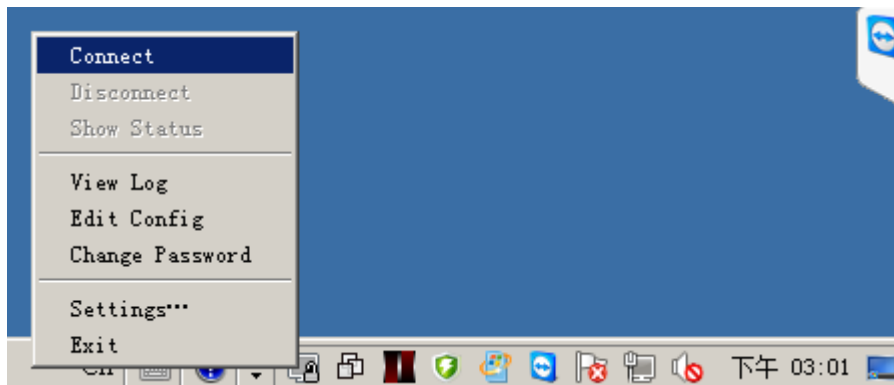
1. 至 <https://openvpn.net/> 下载客户端软件，并完成安装程序。
2. 将.ovpn 配置文件存放至客户端程序所在的 config 文件夹，以下为默认的安装位置示意图：



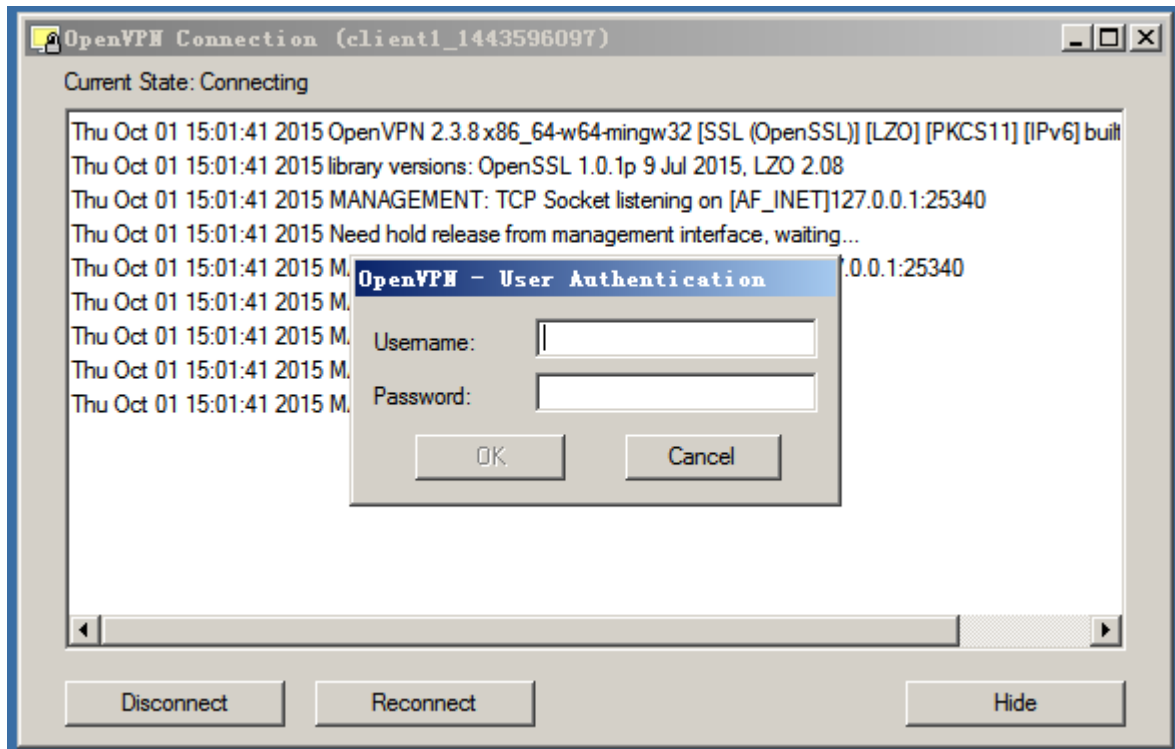
3. 以系统管理员身分执行 OpenVPN 客户端程序。



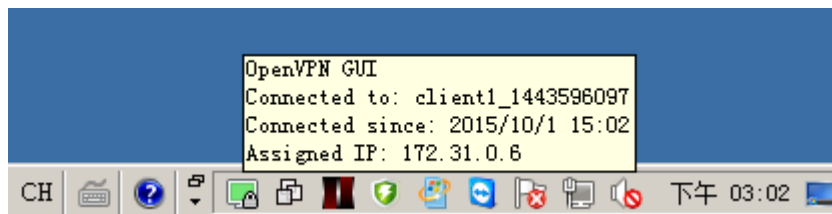
4. 于桌面底层工具栏选取 OpenVPN，选择「连接」。



5. 输入用户名称、密码。



6. 联机成功。



## 5. 观看系统摘要

OpenVPN

- ▶ 目前 OpenVPN 状态
- OpenVPN 服务器
- OpenVPN 帐户

### ▶ 摘要信息

OpenVPN 隧道数 :	1	已经设定使用	19	可用隧道
---------------	---	--------	----	------

### ▶ OpenVPN 服务器

激活	有效期限	认证模式	通讯协定	加密演算法	局域网子网域	配置
<input checked="" type="checkbox"/>	起始: 2015-09-30 到期: 2023-01-01	密码与证书	TCP 1194	AES-128	192.168.1.0 255.255.255.0	<a href="#">编辑</a>

### ▶ OpenVPN 帐户清单

1 隧道激活      1 条隧道已经设定

跳到 1 / 页      All 每页显示笔数

激活	有效期限	帐户	远程 IP 地址	OpenVPN IP 地址	状态	储存	配置
<input checked="" type="checkbox"/>	起始: 2015-09-30 到期: 2015-12-12	1 / 1	59.120.186.110	172.31.0.6	中断		<a href="#">编辑</a>

新增帐户

OpenVPN 隧道数	
已经设定使用	已经连机的隧道数。
可用隧道	尚余隧道数。
OpenVPN 服务器	
有效期限	此凭证签核的起始日期、与失效日期。
认证模式	认证模式。
通讯协议	通讯协议与端口号。
加密算法	加密算法。
局域网子域	局域网子域
编辑	点击后可进入编辑页面。
OpenVPN 帐户清单	
有效期限	此客户端账号的有效期限。
帐户	使用者名称。
远程 IP 地址	此客户端的 IP 地址。
OpenVPN IP 地址	此客户端使用的 OpenVPN 虚拟接口。

---

状态	连接状态。
储存	汇出配置文件。
设定	编辑、删除。